



adeposi
ASOCIACION

memoria 2021



Carta de la

El año 2021 ha sido un año de cristalización de muchas de las iniciativas gestadas en años anteriores y que han culminado en el desarrollo de nuestro Modelo de Atención ADEPSI, en el que definimos los irrenunciables para nuestra organización en cuanto a la personalización de los apoyos, bienestar, autonomía, derechos e inclusión comunitaria. De esta forma, garantizamos una atención integral, cercana y flexible a cada persona.

También hemos puesto en marcha una Vivienda Tutelada, en la que hemos conseguido acompañar y apoyar a 4 nuevas personas a que vivan sus propios proyectos personales en la comunidad de la forma más autónoma e inclusiva. También hemos puesto en marcha un Servicio Integral de Asistencia Personal que pretendemos impulsar y desarrollar mucho más el próximo año con el objetivo de ofrecer más apoyos en la comunidad promoviendo la vida independiente y previniendo la institucionalización.

presidenta

“
Garantizamos una atención
integral, cercana y flexible
donde la persona
es la que toma
sus propias decisiones

En el 2021 trabajamos para que la tecnología sea un apoyo y dé más autonomía a las personas y las empodere ante la gran brecha digital que se hizo tan patente durante el 2020. Además, hemos creado un Aula Virtual específico para las formaciones online de nuestro Servicio de Formación.

La entrada en vigor de la nueva Ley 8/2021, de 2 de junio, por la que se reforma la legislación civil y procesal para el apoyo de las personas con discapacidad en el ejercicio de su capacidad jurídica, refuerza e impulsa nuestra visión por el respeto máximo a la voluntad, deseos, preferencias y decisiones de las personas con discapacidad y nos pone como reto para 2022, acompañar a las personas, familias y a los operadores jurídicos ante este gran cambio de paradigma.

El 2021 ha sido un año de crisis profunda, pero también ha sido una oportunidad para impulsar proyectos de innovación social,

aprendizaje, tecnología, ciudadanía o conexión con el entorno y dando apoyos a nuevas personas con nuevas necesidades que nos impulsan a seguir avanzando y mejorando día a día.

La Memoria de 2021 que les presentamos recoge los hitos más importantes de las actividades realizadas y los datos que ponen de relieve los objetivos alcanzados. Sobre todo, muestra de forma clara el empeño de nuestra Organización para contribuir a mejorar la vida y crear nuevas oportunidades para muchas personas con discapacidad y sus familias, contribuyendo así a construir una sociedad más justa y digna para tod@s.

En 2022 queremos fomentar más alianzas con la sociedad y empresas que impulsen nuevas oportunidades para generar cambios sociales, proyectos con alto impacto social donde las empresas y las entidades públicas y privadas tienen un papel clave para su desarrollo.

Todo este trabajo no hubiera sido posible sin la inestimable colaboración y apoyo de los miembros de la Junta Directiva y por supuesto, de todas las personas, familias, voluntarios y profesionales que día a día hacen que nuestra Asociación sea cada vez mejor y más resiliente. Quiero también hacer una mención especial a aquellas personas que ya no están con nosotros, nuestro recuerdo imborrable para los nos dejaron y que siempre quedaran en nuestros corazones.

¡Muchas gracias!

Índice

Pág	3	Carta de la presidenta
Pág	4	Índice
Pág	5	Junta Directiva y MVV
Pág	6	Impacto y Novedades
Pág	8	ODS
Pág	9	Ayúdanos a generar oportunidades
Pág	10	Modelo de Atención ADEPSI
Pág	12	Servicio de Apoyo en el Entorno
Pág	14	Servicio de Atención Domiciliaria Especializada
Pág	16	Servicio de Ocio
Pág	17	Servicio Integral de Asistentes Personales
Pág	18	Servicio de Vivienda
Pág	20	Servicios de Día
Pág	22	Servicio de Formación
Pág	24	Servicio de Empleo
Pág	26	Servicio de Apoyo Familiar
Pág	28	Fundación Tutelar Canaria ADEPSI
Pág	30	Valor Social
Pág	31	Financiadores y datos económicos

Junta directiva y MMV

Presidenta:

M^a Eugenia Palmás Urtaza

Vicepresidenta:

M^a Cristina Alzola Lobón

Secretaria:

Agustina Marrero Perdomo

Tesorera:

Carmen Trujillo Macías

Vocales:

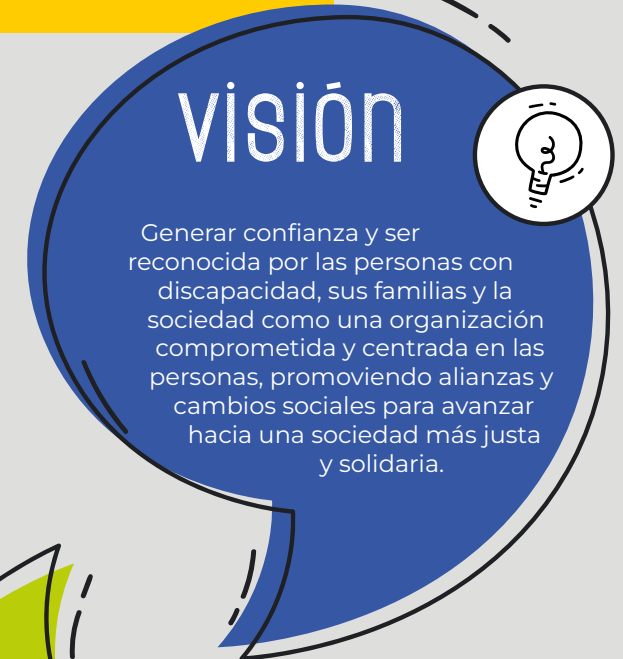
M^a Gloria Sastre Mesa

Rafael Calvo Fuentes

M^a del Carmen González González

M^a Carmen López Teijeiro

José Joaquín O´shanahan Juan



Impacto 2021

hemos apoyado a...

897
PERSONAS

215
FAMILIAS

449

Personas con discapacidad intelectual

94

Personas que recibieron apoyos en el entorno

14

Personas con apoyos para Vida Independiente

134

Personas acompañadas en su día a día

197

Personas que han realizado sesiones en la comunidad

641

Personas apoyadas en formación y empleo

564

Personas con apoyo al empleo

137

Personas insertadas laboralmente

237

Personas formadas

56

Empresas colaboradoras

3432 horas de formación

1354 horas de formación para certificados de profesionalidad

NOVEDADES 2021

Hemos consolidado nuestro **Modelo de Atención ADEPSI** para potenciar las capacidades, desarrollo personal, autonomía, bienestar, inclusión social y derechos de las personas.

Puesta en marcha del **Servicio Integral de Asistentes Personales ADEPSI.**

Ampliamos y seguimos creciendo, estrenamos una **vivienda tutelada.**

App parTICipa
Para facilitar la participación de las personas en la organización.

Actualización en la versión de nuestra **herramienta informática** para la gestión de objetivos de las personas.

Aula Virtual:
Plataforma para teleformación.



Objetivos Desarrollo sostenible

Nuestro compromiso con la sociedad

En Asociación ADEPSI hemos alineado nuestra estrategia con la Agenda 2030, contribuyendo de forma directa a los siguientes Objetivos de Desarrollo Sostenible propuestos por la ONU:

- 3 Salud y bienestar
- 4 Educación de calidad
- 5 Igualdad de género
- 8 Trabajo decente y crecimiento económico
- 10 Reducción de las desigualdades
- 11 Ciudades y comunidades sostenibles
- 12 Producción y consumo responsables
- 13 Acción por el clima
- 16 Paz, justicia e instituciones sólidas
- 17 Alianzas para lograr los objetivos



Ayúdanos a generar oportunidades

Con tu ayuda impulsarás oportunidades para que las personas con discapacidad puedan disfrutar de una vida plena. Para hacerlo posible necesitamos tu

apoyo

Colaborando como empresa

Realizando donaciones

Haciéndose socios

Compartiendo su tiempo como voluntario

EL IMPACTO DE TUS ACCIONES ES

enorme

y además puedes beneficiarte de tus aportaciones en tu Declaración de la Renta.

DEDUCCIONES FISCALES POR DONATIVOS A ONG

Fundaciones y asociaciones sujetas a la Ley 49/2002

PERSONAS FÍSICAS (IRPF)

Deducción en cuota íntegra | Límite 10% base liquidable.

HASTA 150€ DE DONACIÓN

DONACIONES A PARTIR DE 150€

80%

35%

40%

Si donas 50€ sólo te cuesta 10€

PERSONAS JURÍDICAS (IS)

Deducción en cuota íntegra | Límite 10% base imponible*

35%

40%

Si donas 180€ sólo te cuesta 49,5€

Cuando en el ejercicio y en los dos anteriores se haya donado un importe igual o superior a la misma entidad.

Bizum: Código 04064

Nº de cuenta:

ES57 2100 4172 7322 0010 8990

¿Quieres preguntarnos algo?

info@adepsi.org | www.adepsi.org/colabora | 928 414 484

Modelo de atención ADEPSI



No bajamos la meta, ¡aumentamos el esfuerzo!

En ADEPSI estamos convencidos que no tiene sentido que las personas dispongan de Planes de Atención Individualizada, si estos no propician que disfruten de una **vida plena y con sentido**. Bajo esta consideración surge la necesidad de reflexionar y consensuar los principios e irrenunciables que definan nuestro Modelo de Atención. Por este motivo, durante 2021, hemos consolidado todos aquellos aspectos que deben guiarnos en nuestro camino hacia la excelencia en cuanto a la atención a personas con discapacidad intelectual se refiere.

El Modelo de Atención ADEPSI se convierte, por tanto, en una guía para nuestros profesionales que promueve:

- Tener una misma mirada hacia la persona.
- Definir lo importante en el apoyo hacia la persona.
- Determinar un Plan de Apoyo que responda a los principios acordados generando evidencias en su desarrollo.

La situación Sociosanitaria provocada por el COVID- 19 nos ha impulsado, en muchos casos, a cambiar la forma de trabajar por nuevos sistemas más flexibles y adaptados, que nos ha obligado hacer un alto en el camino para **cuestionar y reflexionar sobre cómo dar apoyos de calidad** que den respuesta, no sólo a las necesidades de las personas, sino a sus solicitudes y deseos tanto a corto como a largo plazo. Todo este proceso ha ampliado nuestra visión y enriqueciendo los irrenunciables de nuestro Modelo de Atención.



En la implantación del Modelo hemos tenido una sesión formativa con contenidos teóricos en los que se trataron tanto sus cinco principios: persona, bienestar, autonomía, derechos e inclusión, como los irrenunciables enmarcados en cada uno de ellos. Además, contamos con casos prácticos, donde se analizaban y exponían como dar respuesta a diferentes situaciones de acuerdo con el Modelo de Atención. Esta formación se ha ido complementando con diferentes manuales que sirven de guía a los profesionales y que se han ido trabajando en los distintos equipos.

Nuestro gran equipo de profesionales ha tenido una actitud entusiasta, abierta y proactiva a todos los cambios que ha promovido la implantación del Modelo de Atención. Esto ha fomentado más que nunca la comunicación entre todos los servicios de la entidad, que **garantizan una atención totalmente integral a las personas con discapacidad intelectual.** Así como un acercamiento a sus familias, afianzando cada vez, unos lazos más estrechos.

Para poder asegurar un cumplimiento exhaustivo de nuestro ambicioso Modelo de Atención, hemos diseñado un sistema de evaluaciones bienales que nos permitan valorar su nivel de implantación en la organización. Como punto de partida, conformamos un equipo evaluador, integrado por profesionales y personas con discapacidad, quienes valoraron una serie de indicadores para conocer la situación en la que se encontraban los diferentes servicios del Área Personal y Social. A partir de este primer diagnóstico, hemos trazado una línea de trabajo a seguir de cara a la próxima evaluación en 2023.

servicio de apoyo en el entorno

46

Personas
apoyadas

84

Acompañamientos
a recursos
comunitarios

Controlar,
afrontar y tomar
decisiones de
forma individual,
acerca de cómo
vivir de acuerdo
con las normas
y preferencias
personales.

Apoyos personalizados en el entorno de la persona

Desde el Servicio de Promoción para la Autonomía Personal (SPAP), trabajamos para ofrecer apoyos personalizados e individualizados a personas con discapacidad intelectual y/o del desarrollo, para fomentar su autonomía personal y vinculación con su entorno, mejorando así su calidad de vida. Dicho servicio se caracteriza por su flexibilidad, planificación e intervención en el plan de vida de las personas, identificando y cumpliendo sus objetivos vitales. Además, trabajamos desde diferentes ámbitos: vida en el hogar, comunidad, salud y seguridad, aprendizaje a lo largo de la vida, actividades sociales o impulso al empleo; **potenciando siempre su autonomía, confiando en sus capacidades, y haciéndoles vivir nuevas experiencias** que les amplíen su visión sobre las distintas opciones que tienen para desarrollar sus proyectos vitales.

En el servicio de Promoción de la Autonomía Personal **nos centramos en los deseos de la persona**, teniendo en cuenta su bienestar, respetando y haciéndoles conocedores de sus derechos y promoviendo la inclusión y participación activa en la comunidad.

Durante 2021, hemos ampliado con 13 plazas más el servicio, lo que nos ha permitido apoyar a 46 personas y realizar un total de 3413 intervenciones entre el hogar, entorno y acompañamientos a recursos comunitarios. Aparte, cabe destacar que los profesionales del servicio han potenciado una de las características de este, como es la flexibilidad con el fin de adaptarse a la situación de la persona y de la situación sanitaria (COVID-19) llevando a cabo 419 intervenciones telemáticas protegiendo con ello la salud de las personas.

A lo largo del año, hemos promovido cambios en el día a día de las personas y familias con el objetivo de que incorporen o aprendan nuevas maneras de fomentar la autonomía, facilitándoles **herramientas para afrontar la realidad y la sociedad en la que viven**.

Gracias a la vinculación y trabajo en equipo con la persona y su entorno familiar, este servicio impulsa la capacidad de las personas de **tomar decisiones** en los diferentes aspectos de su vida.

TESTIMONIO DE BELINA

“*Me ofrece una ayuda para aprender. Hace que me sienta bien y autónoma. Estoy aprendiendo a coger la guagua y si me equivoco, ya sé buscar una solución”.*



servicio de atención domiciliaria especializada

38

Personas
atendidas

27

Acompañamientos
a recursos
comunitarios

Para garantizar unos apoyos individualizados de calidad es necesario, no solo incluir a la familia y a su red natural de apoyo en el proceso, sino entender que los planes deben estar basados en los intereses y necesidades de apoyo de cada persona.

Apoyo conductual positivo: hacer que el contexto se adapte a la persona y no la persona al contexto.

Desde Servicio de Atención Domiciliaria Especializada (A.D.E.), trabajamos en el entorno de las personas, siendo nuestro **objetivo disminuir las conductas problemáticas y mejorar su bienestar emocional**, atendiendo a personas con discapacidad intelectual y/o del desarrollo y a su red de apoyo.

Contamos con un equipo multidisciplinar compuesto por profesionales de la psicología, educación e integración social, que intervienen de manera conjunta para **mejorar la calidad de vida de las personas** desde los apoyos y diseños de estrategias adaptadas a las necesidades de las familias y las personas atendidas. Todo ello, basándonos en la importancia de una metodología como el Apoyo Conductual Positivo (ACP), abordando las necesidades emocionales y conductuales producidas por múltiples factores sociales y ambientales que interactúan en el entorno de la persona y su red de apoyo.

Las características del ACP se fundamentan en el **carácter preventivo, en la adaptación en el entorno, enseñanza y entrenamiento de habilidades sociales, se centra en analizar la conducta y conocer las necesidades específicas e individuales** de la persona, así como en **fomentar la comunicación** entre aquellas personas de su red natural de apoyo.

Durante el 2021 el Servicio de Atención Domiciliaria Especializado en Conducta destaca los siguientes datos:

- Ampliación del equipo multidisciplinar. Tres grupos de trabajos conformados por las figuras profesionales de psicología e integración social.
- Incremento de 10 plazas concertadas en el servicio. Actualmente son 30 el número de plazas activas.
- Con la ampliación de plazas, hemos podido acompañar a 38 personas frente a las 26 atendidas en 2020.

TESTIMONIO DE
DOMINGO

“ *Me da herramientas para mejorar en casa, trabajar en la autonomía y tomar mis propias decisiones*”.



servicio de ocio

Tú decides tu ocio

TESTIMONIO DE EDWIN

Llevo realizando actividades en ADEPSI hace 6 años, porque quería poder salir con los compañeros de mi grupo. ADEPSI me ha apoyado a organizar las actividades de ocio que quería”.

Nuestro Servicio de Ocio personalizado tiene el objetivo de **romper con las barreras que impiden el ejercicio del derecho al disfrute y la participación del ocio y la cultura a las personas con discapacidad intelectual.**

Nos basamos en un modelo de **servicio personalizado que maximiza las oportunidades de Inclusión**, independientemente de la discapacidad de las personas, con el fin de contribuir a la transformación de los recursos comunitarios de ocio, acompañando y asesorando a los mismos con el objetivo de **garantizar la igualdad en la participación de oportunidades** de las personas con discapacidad intelectual, ofreciendo una respuesta más ajustada a la realidad.

Los principios por los que se rige nuestro Servicio de Ocio son:

- Derecho al Ocio. Basado en el **derecho a disfrutar** y a la no discriminación.
- Ocio de calidad. **Garantizando los apoyos** y dedicación necesarios a cada persona.
- Ocio compartido en **comunidad**. Que posibilite el aprendizaje y el respeto a la diferencia.

A lo largo de 2021 el Servicio de Ocio se ha tenido que adecuar a la situación actual que estamos viviendo, esto ha significado que se haya podido **dar respuesta a las personas de una manera más individualizada** en cuanto a su tiempo de ocio se refiere y siempre cumpliendo todas las medidas sanitarias al respecto.

Con el Programa de **“Mediación en Ocio”** se han desarrollado actividades en espacios culturales, deportivos y recreativos, como por ejemplo yoga, cine, paseo, merienda, feria, escalada.

servicio integral de asistentes personales

A lo largo del 2021, con el objetivo de fomentar los principios de Vida Independiente en nuestra sociedad y abrir el abanico de opciones de servicios orientados a personas con discapacidad y/o dependencia, hemos desarrollado el **Servicio Integral de Asistencia Personal ADEPSI**.

Este nuevo servicio permite que las personas puedan tomar decisiones en todos los aspectos de su vida y decidir los apoyos que consideran necesarios para vivirla "a su manera". La Asistencia Personal, que ha sido demandada y reivindicada por el propio colectivo, es decisiva en la mejora de la calidad de vida de las personas y en el fomento de la **autodeterminación, empoderamiento y autonomía personal**.

Las actividades desarrolladas durante el 2021 han estado vinculadas a la primera fase del proyecto. Hemos difundido los principios de **Vida Independiente y Vida Elegida** a las personas pertenecientes al Servicio de Estancia Diurna y Ocupacional de la entidad, a las 190 familias que componen Adepsi y a profesionales del Trabajo Social mediante talleres, dípticos y vídeos explicativos. Al mismo tiempo, hemos revisado y sistematizado bibliografía específica para la posterior creación de un Manual Formativo para Asistentes Personales, y, además, hemos participado en encuentros y jornadas con hasta 15 entidades líderes en este tipo de apoyo.

**Apoyos flexibles
y personalizados
escogidos por las
propias personas
y adaptados a
sus deseos, metas e
ilusiones.**

TESTIMONIO DE NEREIDA

“ **Me gustó
para aprender
a coger la guagua,
hacer la cama yo sola
y más cosas...**”



servicio de vivienda

El camino hacia una vida independiente

12
Personas
apoyadas

76%
Satisfacción
desarrollo
personal

Promover la inserción social, la autonomía y el derecho a una vida independiente y digna, proporcionando cambios importantes en las personas, dirigidos a poder disfrutar no solo de una buena vida sino de una VIDA BUENA.

El Hogar Funcional ADEPSI es un recurso no solo alojativo sino también un espacio en el que las personas que en él conviven desarrollan estrategias para **mejorar sus habilidades y resaltar sus capacidades**.

Enmarcado en pleno centro de la capital grancanaria, este entorno se convierte en un ideal escenario en el que asimilar hábitos de **autonomía dentro de la vivienda**, además de mejorar las competencias necesarias para relacionarse y disfrutar de la vida en comunidad.

Este enclave permite aprender en contextos reales, con el objetivo de generar mayor autonomía de la que ya poseen las personas e incidiéndose en áreas relacionadas con la salud, la alimentación, la higiene y el correcto uso de las habilidades sociales, contando, además, con **apoyos profesionales las 24 horas del día y los 365 días del año**.

2021 ha sido el año de compartir, ya que las restricciones han hecho que limitemos nuestras relaciones con el exterior, produciéndose de este modo una mejora de la cohesión ya existente hasta el momento y poniéndose en práctica **las habilidades comunicativas y de**

gestión de las emociones que hasta ahora se habían ido trabajando.

Además, hemos ampliado nuestro servicio alojativo con una **Vivienda Tutelada**. Esta nueva línea de actuación pone el foco en tres pilares fundamentales: la privacidad, la autonomía y la libertad. Se prioriza la atención integral centrada en la persona, teniendo presente su identidad, su historia de vida, sus deseos y necesidades. Para ello, se potencia la adquisición de habilidades de la vida cotidiana, así como las herramientas necesarias para llevar relaciones interpersonales sanas, con el fin de alcanzar y conseguir **bienestar dentro de la convivencia**, basada en la solidaridad y la ayuda mutua.

Es muy importante que, dentro de esta oportunidad, cada persona **sea protagonista y decida cómo quiere vivir su edad adulta**. Por este motivo, este servicio ofrece además de alojamiento y manutención, una supervisión y apoyo intermitente por profesionales en las actividades de la vida diaria, teniendo como función primordial identificar y facilitar recursos para que las personas puedan seguir encausando su proyecto vital o de vida independiente.

TESTIMONIO DE
NATALIA

“ *Me siento bien en el hogar porque me siento independiente y autónoma*”.



servicios de día

134

Personas
acompañadas

122

Personas con
sesiones en la
comunidad

Trabajamos con un enfoque orientado a la comunidad que fomente la inclusión y las alianzas con el entorno.

La importancia de disfrutar del momento

2021 comenzaba con la vacuna, inyección de esperanza hacia la normalidad. Esa normalidad que nos permitiese apoyar a las personas con garantías de calidad y en condiciones que respetaran nuestro enfoque comunitario. Juntos, hemos ido creciendo, tanto a nivel personal como profesional, superando desafíos y comenzando a romper con los viejos hábitos, motivándonos a actuar de manera diferente. Nos hemos reinventado, y nos hemos dado cuenta de la importancia de las cosas más simples de la vida como es, por ejemplo, ver las sonrisas ¡Bendito lenguaje no verbal!

Evitar el contacto físico y a su vez, la necesidad de estar conectados, nos ha dado la oportunidad de seguir **fomentando el uso de recursos tecnológicos**. Destacar las conexiones online, donde hemos podido realizar actividades virtuales relacionadas con yoga, baile, entrevistas y donde, además, se ha creado un gran vínculo con el voluntariado. Con los avances en tecnología aparecía la APP parTICipa, la cual permite, de una manera más accesible que las personas con discapacidad puedan exponer sus deseos y demandas.

La implementación del Modelo de Atención

ADEPSI junto con los grupos reducidos y el aumento de profesionales en el servicio nos ha permitido dar **apoyos más individualizados y centrados en las metas y deseos** de las personas, **interviniendo por primera vez en los hogares de las propias personas**.

Durante 2021 hemos consolidado acciones vinculadas al mundo **pre-laboral**, partiendo de una escala específica para **medir competencias y siguiendo con acciones que dieran funcionalidad a todos los conocimientos adquiridos**, utilizando distintas plataformas públicas y/o privadas y a todos los servicios que de ellos se derivaran: formación online, acceso a tramitación de documentos, compra de productos, uso de la red de bibliotecas, etc. Alternado con ello, sesiones teóricas en sala, con otras experiencias en comunidad.

En cuanto a la parte deportiva, aparte de nuestro equipo federado de Garrote, hemos tenido la oportunidad de participar durante el último trimestre del año en la actividad de Vela Adaptada. Aunque sin duda, el gran protagonista deportivo ha sido el Reto Caminar retransmitido en directo utilizando la plataforma Teams.”

TESTIMONIO DE IBÓN

“ Me gusta
porque aprendo
lugares y
zonas nuevas”.



servicio de formación

237
Personas
formadas

49
Personas
formadas que
consiguen un
empleo

28
Acciones
formativas

El conocimiento
te dará la oportunidad
de marcar una diferencia.
(Claire Fagin)

El camino de la formación continua, nuestro compromiso para desarrollar el talento y profesionalidad de las personas

La nueva realidad post pandemia ha supuesto la aparición de nuevos perfiles profesionales que requieren la adquisición de nuevas competencias, siendo la formación de calidad, el aprendizaje y conocimiento, pilares fundamentales en la búsqueda y mejora del empleo.

Durante el año 2021, uno de nuestros objetivos principales en el servicio de Formación, ha sido dar continuidad a talleres formativos a través de vías telemáticas y aulas virtuales dotando de mayor conocimiento, dando apertura a ocupaciones con sentido en sectores emergentes así como capacitando a personas con discapacidad para el teletrabajo.

A lo largo de este año, hemos formado a **237 personas por medio de 28 acciones formativas** en materia de competencias básicas, transversales, específicas y digitales, adecuando la oferta formativa a la realidad empresarial, con el objeto de fortalecer el perfil profesional de las personas y promover la mejora de su empleabilidad. **Un total de 3.432 horas de formación**, que ha propiciado que **95 personas adquieran algún tipo de certificación**.

Las principales acciones desarrolladas han sido:

- Impartición de **formación en competencias dotando a las personas de herramientas sociales, personales y formativas básicas** para acceder a un empleo.
- **Talleres** dirigidos a fomentar la autonomía en la búsqueda de empleo a través de la alfabetización digital, coach grupal para la mejora de la empleabilidad, entrenamiento en procesos de selección y en el uso de plataformas y herramientas digitales.
- **Formación conducente a certificados de profesionalidad**, en la rama sociosanitaria y administrativa.
- Otro tipo de **formaciones y/o certificaciones que orientan hacia ámbitos laborales con alta demanda** (auxiliar de servicios, mozo de almacén, operario de envasado y empaquetado, Food Defense, carretillas elevadoras, manipulador de alimentos, etc.)

Diversidad, Inclusión efectiva, Capacidad y Talento... Nuestro compromiso, el desarrollo de las personas.

TESTIMONIO DE
VIRGINIA

“ *Esta formación ha supuesto un cambio en mi vida, volver a sentirme importante, que todo esfuerzo tiene una recompensa*”.



servicio de empleo

564

Personas
en apoyo al
empleo

137

Personas
insertadas

56

Empresas
colaboradoras

La motivación nos impulsa
a comenzar y el hábito
nos permite continuar
(Jim Ryun)

Itinerarios individualizados, oportunidades para la inclusión laboral

Durante el año 2021, hemos constatado una realidad donde de manera progresiva se han ido restableciendo los niveles de empleo previos a la pandemia de las personas con discapacidad.

A nivel nacional, la contratación ha crecido un 21% con respecto a 2020 pero continúa siendo un 13% inferior a tiempos prepandemia, siendo **137 personas con discapacidad** quienes han accedido a un empleo. Este hecho nos impulsa a seguir desarrollando acciones encaminadas al fomento de oportunidades de inclusión laboral.

Las principales acciones desarrolladas han sido:

- **Orientación laboral** sobre el mercado laboral, salidas profesionales, acciones de formación encaminadas a mejorar las competencias profesionales y personales, etc.
- **Diseño de itinerarios individualizados** de empleo dirigidas a mejorar la empleabilidad de la persona y aumentar sus posibilidades de incorporación al mercado laboral.

- **Acompañamiento en el puesto de trabajo, aplicando la Metodología de Empleo con Apoyo**, proporcionando a cada persona, el apoyo que precisa en cada momento vistas a lograr su adaptación, su inclusión en la empresa, desarrollo personal y profesional así como el mantenimiento del puesto de trabajo.

- **Sensibilización al sector empresarial y sociedad en general**, tejiendo alianzas, fomentando la Responsabilidad Social y poniendo en valor la capacidad y talento de las personas con discapacidad. Como resultado de estas acciones **56 empresas se han sumado en el compromiso de promover oportunidades para las personas.**

Aprender haciendo, acompañamiento personal y flexible conectar las necesidades de las empresas con las capacidades de las personas, visibilizar talento... **¡La inclusión es un compromiso de todos!**

TESTIMONIO DE ÁNGEL JESÚS

“**El apoyo que he recibido, me acompaña a mantener mi trabajo de hoy, y me ayuda para lo que pueda venir en un futuro”.**



servicio de apoyo familiar

258
Apoyos a familias

343
Asesoramientos a familias

“Orientamos y apoyamos a las familias ofreciendo una atención personal, empática y cercana”

Las Familias, aliados hacia el bienestar

El Servicio de Apoyo a las Familias (SAF) de ASOCIACIÓN ADEPSI tiene como prioridad dar voz a las familias de las personas con discapacidad intelectual. Además, este servicio funciona permanentemente como puerta abierta a la ciudadanía para todas las personas que soliciten información y orientación respecto a su familiar con discapacidad y al propio núcleo familiar.

Como principal finalidad: **acompañar a estas familias y a las personas con discapacidad intelectual en su proyecto de vida**, teniendo en cuenta sus fortalezas, prioridades y demandas, para facilitar apoyos que contribuyan a mejorar su calidad de vida y el bienestar de cada uno de sus miembros.

Nuestro equipo trabaja con la visión de ser un **servicio especializado y estructurado**, derrochando pasión y esfuerzo en nuestro trabajo, consiguiendo que las familias se sientan partícipes del proceso de cambio, sabiendo gestionar sus deseos y prioridades para mejorar su calidad de vida. Para ello realizamos la **intervención desde la personalización**, con el impulso de una mejora continua, con flexibilidad, participación y corresponsabilidad.

Compromisos desde el SAF:

- **Asesoramiento, orientación y apoyo en la gestión de trámites, siempre en función** de las necesidades de cada familia.
- El equipo multidisciplinar llevará a cabo acciones para proporcionar **apoyo emocional** en situaciones problemáticas o ante cualquier demanda por parte de la familia.
- Se ofrece a las familias diferentes tipos de **actividades formativas e informativas** en diversas temáticas de interés, con el objetivo de apoyar en la adquisición de conocimientos.
- Acciones dirigidas a fomentar la **participación de las familias** en la Asociación y en la Comunidad.

Uno de los pilares de estas familias es Vicky, socia de la entidad desde hace 6 años, y que considera necesarios este tipo de proyectos en su vida. Rita, por su lado, tras casi 30 años como socia nos dice entre sonrisas “estoy muy contenta con la labor de Adepsi”.

En definitiva, el SAF además de dar todo este soporte a las familias, pone el foco en el acompañamiento en la vida diaria de las personas con discapacidad intelectual y ofrece alternativas para lograr los objetivos del núcleo familiar.

TESTIMONIO DE
ROSA



Este servicio me parece estupendo. Gracias a que tengo este apoyo puedo llevar las cosas un poquito mejor”.



Fundación Tutelar Canaria ADEPSI

25

Personas
apoyadas en su
capacidad
jurídica

124

Familias atendidas
de manera
individualizada

2021, el año del hito
histórico para la
discapacidad en España:
se elimina la incapacidad
judicial y NACE EL NUEVO
DERECHO A DECIDIR.

DEDICADOS A APOYAR VIDAS

Fundación Tutelar Canaria ADEPSI, nace en el año 2002 promovida por Asociación ADEPSI, como respuesta a padres y madres de personas con discapacidad intelectual y del desarrollo a sus inquietudes de futuro: ¿Qué pasará cuando yo no esté? Es por ello que aparece Fundación Tutelar Canaria como respuesta tranquilizadora para las familias.

SERVICIO DE APOYO A LAS PERSONAS PARA EL EJERCICIO DE SU CAPACIDAD JURÍDICA:

Incluye:

- Provisión de apoyos de carácter personal y social: apoyamos y/o acompañamos a las personas para llevar a cabo su proyecto de vida.
- Provisión de apoyos de carácter económico-patrimonial: destinados a la gestión económica-patrimonial de la persona.
- Provisión de apoyos de carácter jurídico: destinados a promover acciones judiciales para la defensa de los derechos e intereses de la persona.

NUESTRA PRIORIDAD, LAS PERSONAS, POR ESO NOS MANTENEMOS EN ACTIVO 24 HORAS AL DÍA, 365 DÍAS AL AÑO

SERVICIO DE PROVISIÓN DE APOYOS DE CARÁCTER PREVENTIVO: Conjunto de acciones previas a asumir una figura de apoyo para el ejercicio de la capacidad jurídica.

Este compromiso se adquiere entre la Fundación y la persona respetando su voluntad y preferencias, para que cuando sus apoyos naturales falten, la persona cuente con los apoyos necesarios para alcanzar su proyecto de vida.

LA PREVISIÓN Y COMPROMISO DE FUTURO CON LA PERSONA

SERVICIO DE INFORMACIÓN Y ASESORAMIENTO ESPECIALIZADO SOBRE MEDIDAS DE APOYO AL EJERCICIO DE LA CAPACIDAD JURÍDICA:

prestación que posibilita a las personas, familias y grupos un conocimiento adecuado y suficiente sobre las medidas de garantía jurídica y social para el apoyo en el ejercicio de la capacidad jurídica de las personas, garantizando que esta información sea accesible. Incluye:

- Información
- Orientación
- Formación y asesoramiento
- Derivación a otros recursos o servicios específicos

CONTACTO, CERCANO Y CÁLIDO, CON LAS PERSONAS Y FAMILIAS PARA HABLAR DEL FUTURO

La nueva Ley 8/21 habla de priorizar la voluntad de las personas con discapacidad, ya no se le sustituye, no se les representa, ahora se las apoya para la toma de las decisiones de su vida según su voluntad, deseos y preferencias. Una voluntad que incluye administrar su propio dinero, votar, decidir con quién vivir o dónde trabajar.

TESTIMONIO DE VÍCTOR MANUEL

“ Necesito un trabajo, porque nosotros también tenemos derecho a tener un trabajo como los demás”.



Valor social

405

Personas comprometidas

El compromiso y entusiasmo de nuestros profesionales y voluntariado, junto con la colaboración de todos los socios nos impulsan a trabajar en una sociedad más inclusiva, accesible y solidaria.

279

Socios

6

Voluntarios

7366

Seguidores RRSS

10

Foros

120

Profesionales media / plantilla

90

Acciones de voluntariado

30,5h

De formación por profesional

22

Publicaciones en prensa

Calidad y transparencia

Nuestra actitud abierta a las nuevas ideas y proyectos, junto con un permanente interés por la mejora continua, el aprendizaje y la innovación avalan un año más nuestro Sistema Integral de Gestión. Durante 2021 hemos sido examinados y certificados por la Fundación Lealtad, cumpliendo con todos sus principios. Además, hemos obtenido una puntuación de 10 en la evaluación de transparencia llevada a cabo por el Comisionado de Transparencia Canaria.

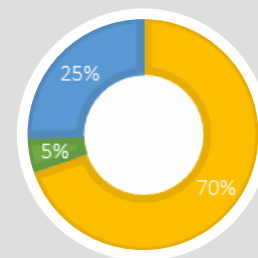


Financiadores y datos económicos

Gracias a todas las personas que están detrás de las empresas y entidades públicas que nos ayudan a tener un mayor impacto en la sociedad:

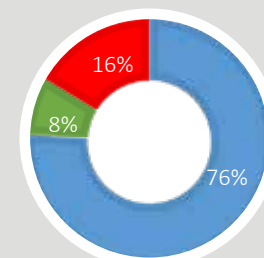


GASTOS



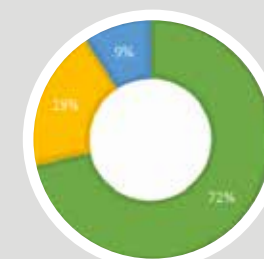
- ▶ 70% - Personal
- ▶ 5% - Inmovilizado
- ▶ 25% - Otros Gastos

INGRESOS



- ▶ 76% - Subvenciones públicas
- ▶ 8% - Subvenciones privadas
- ▶ 16% - Otros ingresos

DESGLOSE POR ÁREAS



- ▶ 72% - Área personal y social
- ▶ 19% - Formación y empleo
- ▶ 9% - Desarrollo e innovación social

GRAN CANARIA



c/ Lomo la Plana, 28.
35019 Urb. Siete Palmas
Las Palmas de Gran Canaria
Tel. 928 414 484

LANZAROTE



Pasaje Julio Blancas, 8
35500
Arrecife
Tif: 928 435 410

Email: info@adepsi.org
www.adepsi.org

MIEMBRO DE



ENTIDAD PROMOVIDA



¡síguenos!

